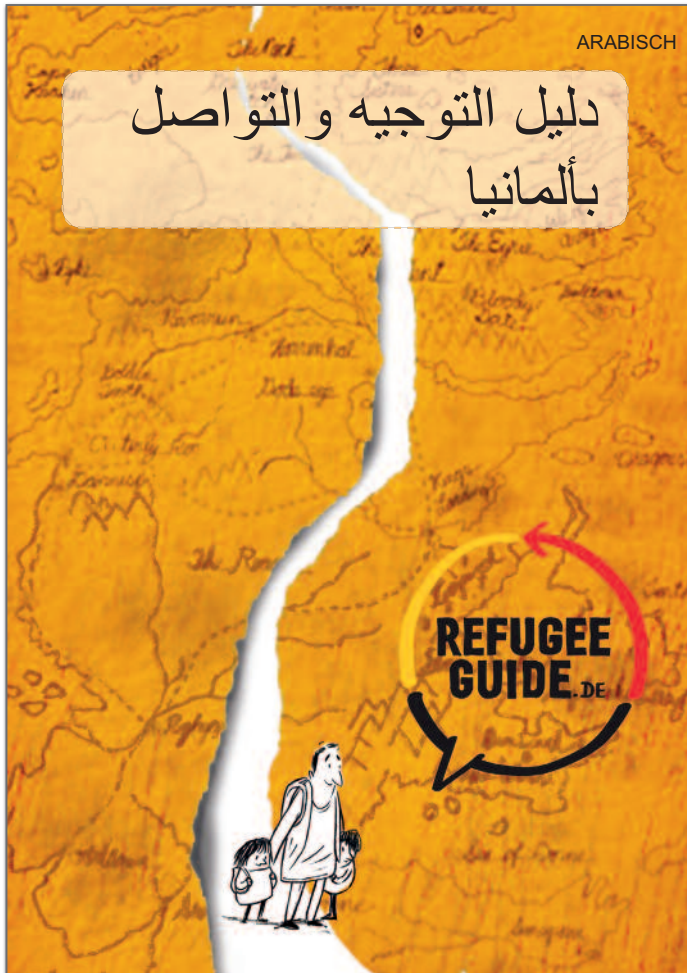


# Refugee-Guide: "هيسن ترحب بكم"







حضرات السيدات والسادة،

أحييكم اليوم في مقاطعة هيسين بالنيابة عن حكومة المقاطعة، لقد أتيتم إلى ألمانيا طلباً للجوء، ومن ثم تم بدايةً إحضاركم إلى مركز استقبال اللاجئين في مقاطعة هيسين، على الأرجح أظن أنكم تتعرضون للكثير من الأشياء الجديدة والمختلفة عما اعتدتم عليه في محيطكم، ولذلك قام مواطنون ومواطنات من المقاطعة بجمع هذه النشرات التعريفية لتخفيف أعباء مرحلة الوصول إلى ألمانيا والاندماج في مجتمعها، ولذلك أرغب في توجيه جزيل الشكر إلى كاتبتي هذه النشرات، وكذلك على الأخص المنسقة فرانسيسكا فيشر ومنسق المشروع مايكل شتراوتمان.

سنتلقون كافة سبل الدعم الذي تحتاجونه خلال مكوثكم في مركز استقبال اللاجئين لتسهيل إقامتكم في مقاطعة هيسين، وفي هذا الشأن، يمكن لدليل اللاجئ أن يقدم لكم نصائح توجيهية.

أتمنى لكم كل التوفيق في حياتكم المستقبلية.

كاي كلوز، وزير الشؤون الاجتماعية والاندماج الاجتماعي في مقاطعة هيسين.

# المقدمة

**W**illkommen  
in Deutschland!

أهلاً ومرحباً بكم في ألمانيا. هذا الدليل يهدف إلى تقديم معلومات عن البلد الذي تتواجد فيه الآن. وقد تم تصميمه لكي يلقي الضوء على إجابة الأسئلة الشائعة للاجئين. وينبغي ألا تؤخذ الكثير من النصائح في هذا الكتيب باعتبارها قوانين أو قواعد صارمة. فالناس في ألمانيا لا تتصرف دائماً وفقاً لهذا الدليل، ومع ذلك فإن معظم التصرفات الموضحة أدناه هي ممارسات شائعة بالنسبة لمعظم الناس في أغلب الأوقات.



# المحتوى

3

الحياة العامة

5

الحرية الشخصية

6

الحياة الإجتماعية

7

المساواة

8

المحيط والبيئة

9

الطعام والشراب والتدخين

10

الإجراءات الرسمية والبيروقراطية

11

في حالة الطوارئ

12

حول هذا الدليل

# الحياة العامة

لدواعي الخصوصية والهدوء، يُفضّل غالبية الناس أن تكون أبوابهم مغلقة، على سبيل المثال في مباني المكاتب الكبيرة أو في المنزل. ومن الأدب طرق الباب قبل الدخول، وعادة سوف يكون مُرحّباً بك ويُطلب منك الدخول.

يُعد يوم الأحد يوم هدوء، أي عطلة نهاية الأسبوع. حيث تكون فيه كل المحلات مغلقة تقريباً ويعمل فيه عدد قليل جداً من الناس. وقد يشكو الجيران إذا أزعجهم ضجيجك في يوم راحتهم، على سبيل المثال إذا جززت العشب أو قمت بتركيب رف جديد على الحائط. وبناءً عليه ينتظر الناس في ألمانيا الهدوء خلال وقت النوم، الذي هو ما بين الساعة العاشرة مساءً وحتى الساعة السادسة صباحاً.

التبول في الأماكن العامة يمكن أن يعتبر جريمة.

”Guten Tag“ (كوتين طاك = نهارك سعيد) و ”Auf Wiedersehen“ (أوف فيدر زين = إلي للقاء) هي التحيات المتعارف عليها هنا. إلقاء التحية أمر شائع، وخصوصاً حين تلتقي بشخص واحد أو عدد قليل من الناس. على سبيل المثال عند دخول المتاجر الصغيرة أو غرف الإنتظار عند الأطباء فتكون التحية ”Guten Tag“، و تقوم بتحية كل الأشخاص المتواجدين هناك كمجموعة. وبنفس الطريقة يمكنك تحية الناس في الطرقات، في القرى وفي المناطق النائية.

التبسم في الأماكن العامة في العادة لا يعتبر مغالطة، حتى عندما تتحدث إلى شخص غريب. فالإبتسامة تكون علي سبيل الود والترحيب من أغلب الأشخاص.



الناس في ألمانيا تقدر الخصوصية ومساحتها الشخصية، والتي يفسرها البعض أحياناً كجمود إجتماعي. ومن الشائع جداً أن يجلس بجانبك شخص في القطار أو المطعم لساعات ولا يقول سوى مرحباً ووداعاً. كذلك، هناك كثير من الناس يفضلون الجلوس بمفردهم، على سبيل المثال في وسائل النقل العام.

توجد استراحات عامة في الكثير من الأماكن وعادة ما تكون مجهزة بورق التواليت وليس بماء الاستنجاء. من الأحوط رمي ورق التواليت في المراض، وليس في صندوق القمامة. ولكن هذا لا ينطبق على الفوط الصحية أو السدادات القطنية. كما يجب تجنب الفرشاة لمسح أي بقع ممكنة. تأكد من ترك المراض نظيف وجاف. وعلى ذلك، فمن المستحسن استخدام المراض في وضعية الجلوس حيث لا يوجد مبنولة متاحة، وهذا ينطبق على الرجال أيضا. وعلاوة على ذلك، غسل اليدين قبل مغادرة الحمام يعتبر من المعايير الصحية.

في الأماكن العامة، وخاصة في وسائل النقل العام، يعتبر إجراء محادثات طويلة وبصوت عالٍ وقاحة. يجب عليك أن تجري المحادثات والمكالمات الهاتفية بصوت منخفض.

في وسائل النقل العام هناك مقاعد وأماكن مخصصة لكبار السن والمرضى والحوامل - وبعضها للعربات والكراسي المتحركة. يحاول الناس عادة ترك هذه الأماكن فارغة أو التنحي جانبا إذا ما لزم الأمر.

على السلالم المتحركة، يقف الناس عادة على الجانب الأيمن ويسيروا على الأقدام على الجانب الأيسر.

إذا كنت بحاجة إلى مساعدة، لا تتردد في طلب المساعدة من أي شخص بالغ: الناس عادة ودودون. ومن المستحسن عدم الإقتراب من الأطفال دون الحصول على إذن من والديهم.

# الحرية الشخصية

وينبغي تجاهله عند مصادفتك له.

الملابس العارية جزئياً هي أمر شائع وطبيعي، على سبيل المثال ارتداء القمصان والسرراويل أو التنانير القصيرة. ويُعد التحديق في الآخرين أمر غير مهذب.

يحق لكل شخص أن يعترف بدينه الخاص ويمارسه - أو حتى أن لا يؤمن بأي دين. يعتبر الدين مسألة شخصية، لذلك لك حرية الإيمان بما تريد، ولكن من المنتظر منك أيضاً تقبل الآخرين الذين يؤمنون بآله آخر أو لا يؤمنون بآله على الإطلاق .



مناطق الساونا وبعض من أحواض السباحة يكون فيها المرء شبه عاري. خلاف ذلك يرتدي الناس ملابس السباحة في حمامات السباحة العامة. عادة لا يوجد فصل بين الجنسين في حمامات السباحة وحمامات البخار سواء، وعلى الرغم من ذلك فإن هناك أحيانا أوقات مخصصة للذكور أو للإناث فقط.

الآراء والمناقشات في ألمانيا موجهة نحو المساومة أكثر من الاستقطاب. تتمتع الصحافة بنوع خاص من الحرية، حرية الصحافة. وهذا مضمون بالقانون. وتتناول الصحافة مجموعة واسعة من المواضيع، بما في ذلك انتقاد الحكومة والمؤسسات المجتمعية (مثل الكنائس). "حرية التعبير" تسمح لك بالتعبير عن رأيك - طالما لا أحد يتعرض للتمييز، لإهانة شديدة أو للتهديد.

يتبادل الناس هنا في ألمانيا المودة والحب فيما بينهم (من نفس الجنس أو من الجنس الآخر) وهذه التناقضات شائعة. ويشمل مسك اليدين وأحياناً التقبيل أو الحضانة في الأماكن العامة ويعتبر هذا سلوك مقبول عادة،



# الحياة الإجتماعية

الناس في ألمانيا تقوم بالمصافحة، وهي تقوم بذلك عند الوصول أو المغادرة على حد سواء، وكذلك عند مقابلة أشخاص جدد. ومن الشائع للشخص الذي انضم لمجموعة ما أن يقوم بمصافحة كل شخص في هذه المجموعة. ويرافق المصافحة نظرة لعيون الشخص الذي تتم مصافحته، وتكون المصافحة للذكور والإناث في نفس المجموعة على حد سواء.



العناق أمر شائع جداً لدى الناس عند الترحيب بالأصدقاء، وفي بعض أقاليم ألمانيا يُعد تقبيل الآخرين على الخدين أمراً شائعاً أيضاً والذين معظمهم يكونون من الجنس الآخر. ولا يفهم هذا بطريقة جنسية أو محاوله للتودد.

كثيراً من الناس يعبرون عن آرائهم بصراحة. وهذا لا يدل على أنهم غير مهذبين ولكنهم صادقون. وتُعد الإنتقادات (البناءة) جزءاً أساسياً في تحسين الذات والآخرين، خاصة في الحياة العملية. لذلك يُعد إنتقاد الآخرين لك أو إنتقادك لأي شخص من الأمور المألوفة.

“bitte” أو “gerne” (بكل ترحاب) هي الصيغة المؤدبة لقبول.

الإلتزام بالمواعيد هو أمر مهم جداً. إذا كنت متأخراً عن موعدك أو عن اجتماع مع أشخاص، فيمكن بالفعل أن يُنظر إلى خمس دقائق تأخير بمثابة قلة احترام لأنك تُبقي الشخص الآخر في حالة انتظار. إذا كنت متأخراً، اتصل بالشخص واطلعه على سبب تأخيرك. هذا هو الامر المعتاد في العمل والمناسبات الخاصة، مثل زيارة الأصدقاء.

إذا عُرض عليك شيء، إجابتك بـ “nein, danke” (لا، شكراً) هي الصيغة المؤدبة للرفض، كذلك

# المساواة

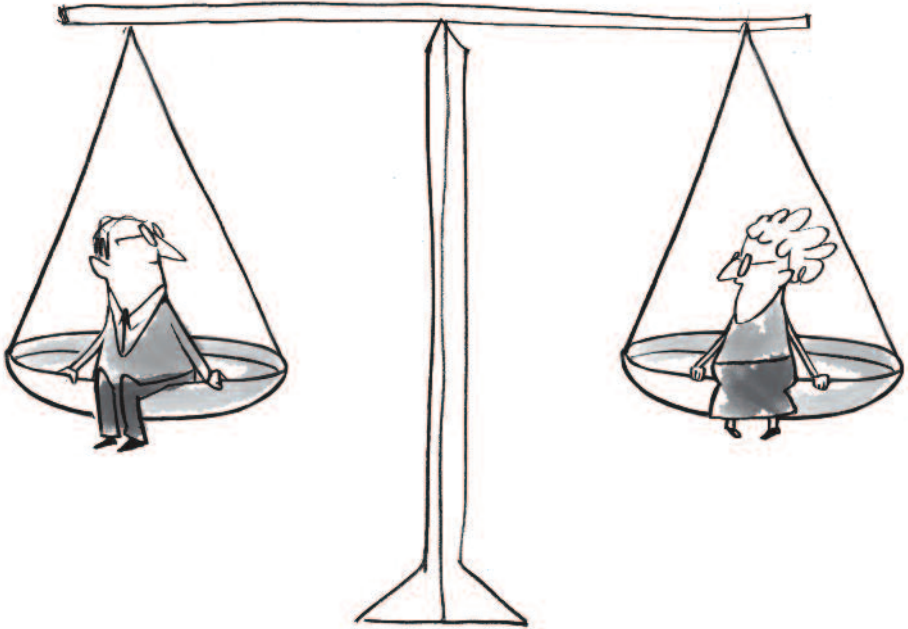
ممنوعة. إستأذن قبل التقاط صورة لشخص آخر. يُعد الميول الجنسي لنفس الجنس أمر شائع و طبيعي في ألمانيا. على سبيل المثال كان وزير الخارجية السابق مثلي الجنس علناً. منذ أكتوبر/تشرين الأول سنة 2017 أصبح بإمكان المثليين في ألمانيا أيضاً تسجيل عقد الزواج.

يحق لكل إنسان إختيار شريك حياته بحرية مطلقة.

كما يحق له أيضاً الزواج أو عدم الزواج. لذلك قد تصادف إثنين غير متزوجين ولهم أولاد ومنهم من ليس لهم أي أولاد.

أشكال التمييز لاختلاف الجنس أو العرق أو الدين أو التوجه الجنسي غير قانوني ويمكن محاكمته. إذا تعرض المرء للتمييز أو شعر أنه مهدد، فمن المستحسن أن يقوم بالاتصال بهيئات مكافحة التمييز أو الشرطة. الرد بعنف لن يكون أمراً مقبولاً بأي حال من الأحوال، سواء كان التعدي عليك بشكل إهانة، أو تمييز أو تهديد. وعلاوة على ذلك، العنف غير مسموح به في ألمانيا.

الرجال والنساء متساوون ويتمتعون بنفس الحقوق. إذا كان أي شخص يطلب منك أن تدعه وشأنه يجب أن تقبل هذا. كما أن مضايقة الآخرين من الرجال والنساء



# المحيط والبيئة

العديد من الزجاجات لها وديعة صغيرة (ما بين 8 و 25 سنت) هذه الوديعة سوف تستردها عندما تقوم بإعادة الزجاجات. يمكنك إعادتها إلى أي سوپر ماركت، وليس من الضرورة إلى السوبر ماركت الذي قمت بشرائها منه. والمقصود من وراء ذلك هو المحافظة على البيئة عن طريق إعادة التدوير وإعادة استخدام الزجاجات وإنتاج أقل قدر من القمامة.

الناس في ألمانيا معروفين بسلوكهم الجيد ومحبتهم للبيئة، يقومون بفصل القمامة من أجل إعادة تدوير الكثير منها. وهم لا يحبون إلقاء القمامة على الأرض سواء كان ذلك في المدينة أو في أماكن الطبيعة، على سبيل المثال في الحدائق، بجانب الطرق وفي الغابات. ومن الشائع جدا أن تُحفظ وتُلقى القمامة في أقرب حاوية للنفايات، حتى لو كان هذا يعني أن يحملوا النفايات حتى يصلوا إلى سلة المهملات. عادة ما تكون هناك صناديق للنفايات في الأماكن العامة، بما في ذلك محطات القطارات ومواقف الحافلات والحدائق العامة إلخ ...



الكثير من الناس في ألمانيا يحاولون الحد من إستهلاك الطاقة والموارد، ويتم هذا الإجراء ليس فقط من أجل حماية البيئة وإنما لتوفير المال أيضاً. على سبيل المثال، الناس لا يتركون الثلاجة مفتوحة لفترة طويلة جدا (في المنزل أو في السوبر ماركت) كما أنهم يطفون الأنوار عند مغادرة الغرفة.

# الطعام والشراب والتدخين

هناك الكثير من الحلويات الألمانية التي تحتوي على جيلاتين مصنوع من لحم الخنزير، لذلك إذا كنت ترغب في التأكد من أن الحلويات حلال، اشترى تلك التي يكون عليها الملصق "نباتي" أو تحقق من قائمة المكونات لـ "الجيلاتين".

يتوفر في ألمانيا الكثير من متاجر الخصومات ذات الأسعار الرخيصة مثل متاجر "الدي، ليدل، بيني" (ALDI, LIDL, PENNY) والمتاجر الأعلى مثل متاجر "ريفيه، إيديكا" (REWE, EDEKA)، والتي توفر ما يحتاجه الناس في حياتهم اليومية. بالإضافة إلى هذه المتاجر تتواجد أسواق المزارعين ومتاجر صغيرة منها متاجر تركية وبونانية وآسيوية وإفريقية. ستجدون اللحم الحلال والحلويات العربية في المتاجر أو المطاعم التركية والعربية. ستجدون أيضاً بعض المواد الترمينية في محطات بيع الوقود التي تفتح 24 ساعة لكنها أعلى سعراً بكثير من المتاجر الأخرى.

المشروبات الكحولية، غالباً البيرة والنبيذ يُعدان أمراً شائعاً في المناسبات الاجتماعية في المساء، مثلاً أثناء تناول العشاء أو تناول الأكل خارج المنزل أو في المطاعم. ومع ذلك، فمن المقبول تماماً أن لا تشرب الكحول، والعديد من الألمان لا يشربون أي نوع من أنواع الكحول على الإطلاق. إذا عُرض عليك مشروبات كحولية يمكنك دائماً أن ترفضها "nein, danke". قيادة السيارة في حالة شرب الكحول ممنوعة.

التدخين أمر شائع في العديد من الأماكن العامة، سواء للرجال والنساء. في المطاعم وفي محطات القطارات هناك أماكن مخصصة مكتوب عليها "مناطق التدخين". ويُعد عموماً الخروج إلى الشارع أو على الشرفة للتدخين أمراً في غاية التهذيب. يُعد التدخين بجانب غير المدخنين، الأطفال أو النساء الحوامل أمراً وقحاً.

شرب الماء من الصنبور آمن تماماً. ماء الصنبور تحت إشراف صارم في ألمانيا وهو خالي من المخاطر. هناك استثناءات قليلة من هذه القاعدة، على سبيل المثال بعض الصنابير في الأماكن العامة أو في القطارات التي تحوي على ملصقات مخصصة: "Kein Trinkwasser" (مياه غير صالحه للشرب).



في ألمانيا سوف تجد مجموعة متنوعة من الوجبات التي قد تشمل لحم الخنزير، ولحم البقر أو الدجاج. يمكنك أن تسأل دائماً عن نوع اللحم الذي في الوجبة إذا كنت لا تريد أن تأكل نوعاً معيناً. يفضلون الألمان لحم الخنزير على غيره من اللحوم.

قد تجد الكثير من الأماكن التي تقدم الشاورما / دونر (Döner)، وهي ببساطة لحم على شكل كebab ملفوف بخبز. يمكن أن تكون لحم عجل أو لحم خروف أو دجاج. والشاورما / دونر مثل غيرها من المواد الغذائية السريعة التحضير (مثل البيتزا والبرغر والبطاطس وغيرها) وعادة ما تؤكل دون أدوات المائدة. ومع ذلك عادة ما تستخدم أدوات المائدة عند تناول الطعام على الطاولة.

# الإجراءات الرسمية

يلتزمون بالإشارات المرورية ويتوقفون عند إشارات المرور الحمراء حتى إذ لم يكن هناك أحد في الأفق. إذا لم يكن هناك أي إشارة مرورية أو ضوئية فإن الشخص من الناحية اليمنى لديه حق الطريق (تبعاً للقاعدة: اليمين قبل اليسار).

يتم تعيين مسارات منفصلة أو ممرات للدراجات الهوائية، وخاصة في المدن. الرسائل النصية والتحدث بالهاتف أثناء القيادة ممنوع. عند السفر بالسيارة، يطلب من جميع الركاب ربط حزام الأمان. يجب أن يُستخدم للأطفال مقعداً خاصاً مناسباً لحجمهم.

المكالمات الهاتفية تتم عادة أثناء ساعات العمل، وهذا يعني حتى الساعة الرابعة أو الخامسة عصراً. أما المكالمات الخاصة فعادة لا يتم استقبالها بعد التاسعة أو العاشرة مساءً. عندما تجري مكالمة قم بالتعريف عن نفسك بذكر اسمك أولاً في بداية المكالمة.

عند استخدام وسائل النقل العامة، من الضروري شراء تذكرة مسبقاً. يمكنك شراء التذاكر في نقاط الخدمة أو ماكينات التذاكر. يتعين عليك تفعيل التذكرة الخاصة بك عند ركوبك وسيلة النقل (في بعض المدن، مثل برلين أو ميونيخ) سواء كان ترام أو باصات أو قطارات. الإجراءات وأنواع التذاكر المتاحة يمكن أن تختلف بين المناطق والمدن.

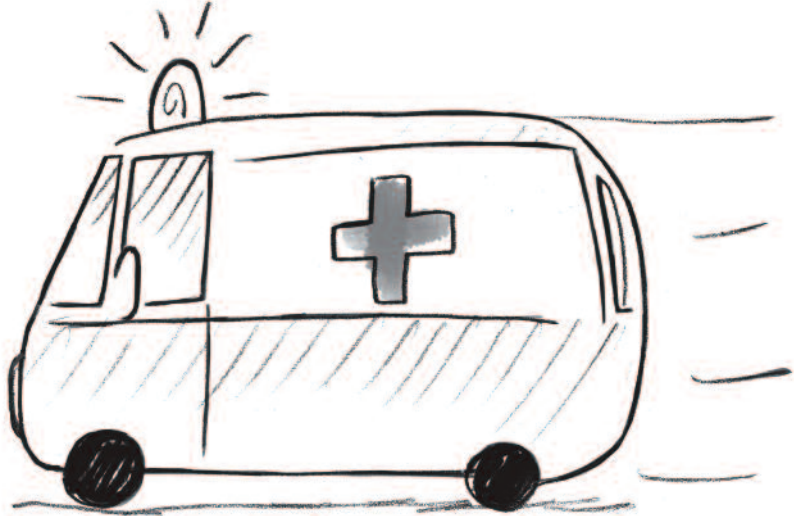
المتاجر والمكاتب - بما في ذلك المكاتب الحكومية - تفتح وتغلق في الأوقات المحددة. على سبيل المثال إذا كانت مواعيد الدوام (Öffnungszeiten) تنتهي في تمام الساعة الرابعة عصراً (16:00)، فإنه من المستحسن أن تكون هناك على الأقل خمس دقائق قبل هذا الموعد (15:55)، لأنه بعد دقيقة واحدة من الساعة الرابعة (16:01) قد تجد بالفعل الباب مغلقاً. ونفس الشيء ينطبق أيضاً على أوقات وصول القطارات والحافلات وغيرها، وكذلك وقت مغادرتها.



التعامل مع البيروقراطية - الإجراءات والمستندات الورقية - في بعض الأحيان معقد للغاية ويمكن أن يبدو غير فعال. يستغرق وقتاً ويتبع إجراءات موحدة وقد يكون محبطاً. ومع ذلك، هذا الإجراء البيروقراطي هو نفسه للجميع وهو مصمم لكي نكون منصفين. يعتبر تقديم أو قبول الرشوة جريمة.

الناس في ألمانيا غالباً ملتزمون بقواعد المرور.

# في حالة الطوارئ



لمراجعة الطبيب، ينبغي على اللاجئين مراجعة مكتب الضمان الإجتماعي أولاً. عيادات الأطباء مفتوحة عادة من 08:00 صباحاً حتى 12:00 ظهراً، وأحياناً في فترة ما بعد الظهر، مع العلم أن معظم الأطباء يتحدثون الانجليزية.

إذا كنت بحاجة إلى الدواء في المساء، يوم الأحد أو في أيام العطلات، يمكنك زيارة أقرب صيدلية (الصيدلية المناوبة). لمعرفة الصيدلية المناوبة، استخدم الانترنت أو اتصل على الرقم 22833 (التعريف 69 سنت للدقيقة كحد أقصى) من الهاتف المحمول. يتم تعليق نشرة لأقرب صيدلية مناوبة أيضاً على أبواب جميع الصيدليات الأخرى.

حاول دائما مساعدة الأشخاص الآخرين الذين يكونون في حالة خطر. لا تقلق أو تخاف، يمكنك دائماً أن تفعل شيئاً. مطلوب من الجميع مساعدة الشخص الذي يكون في خطر، على سبيل المثال من خلال تقديم الإسعافات الأولية واستدعاء خدمات الطوارئ (انظر أدناه).

في حالة المشاجرات، السرقة، التحرش الجنسي: قم باستدعاء الشرطة (اتصل على الرقم 110 من أي هاتف). يتواجد ضباط الشرطة هنا لمساعدتك، ويتم أخذ أي مكالمة هاتفية على محمل الجد.

في حالة نشوب حريق أو حالات الطوارئ الطبية: قم باستدعاء رجال الإطفاء (اتصل على الرقم 112 من أي هاتف). يجب أن يستخدم هذا الخط الساخن فقط لحالات الطوارئ (الحالات المهددة للحياة). وينطبق الشيء نفسه على غرف الطوارئ في المستشفيات.

# حول هذا الدليل

يستهدف هذا الدليل الزوار القادمين لألمانيا واللاجئين والمواطنين في المستقبل. الهدف منه هو إعطاء التوجيه في بداية إقامتهم في ألمانيا. وفيما يتعلق باللاجئين يهدف هذا الدليل إلى توفير معلومات مفيدة لحين أن يشاركوا في دورات الاندماج واللغة الألمانية التي تقدمها الحكومة.

الدليل متاح بلغات مختلفة مع الرسوم التوضيحية كلما كان ذلك ممكناً. وهو متوفر على الانترنت مع إمكانية طباعته. وقد يصحح كتيب مطبوع متاح للتوزيع في وقت لاحق.

الغرض الوحيد من هذا الدليل هو توفير المعلومات المفيدة. ومع ذلك فإنه من الخطأ فهم هذا الدليل على أنه تقليل من إدراك ووعي اللاجئ. وهذا ما ينعكس بشكل واضح وحاسم عند كتابة هذا الدليل.

محتوى هذا الدليل تم تصميمه وتجميعه بدعم العديد من الأشخاص (على سبيل المثال أشخاص من سوريا، أفغانستان، السودان، مصر، فلسطين من الأشخاص الذين هاجروا حديثاً إلى ألمانيا والأشخاص الذين هم لاجئون الآن ... إلخ). كان من الضروري جداً إشراك اللاجئين في تصميم هذا الدليل ومناقشة هذا المشروع معهم. في الحوار مع اللاجئين حول هذا الدليل تم بذل قدر المستطاع أن لا يمس أي أحد بسوء أو أن يقلل من شأنهم أو مستواهم، إنما أتى هذا الدليل ليكون عوناً ومساعداً للاجئين الذين طلبوا ذلك.



Impressum:

© Refugeeguide.de

Projektkoordination: Michael Strautmann, Franziska Fischer

Broschüren-Layout: Joanna Roer

Illustrationen: Maren Amini, maren-amini.de

Logo-Gestaltung: Freizeit-Werbeagentur.com

Redaktion: Viele ehrenamtliche Unterstützer, v.a. Studenten und Doktoranden, mit verschiedensten (geographischen und kulturellen) Hintergründen, die zu dieser crowd-gesourceten Orientierungshilfe beigetragen haben.

Übersetzungen:

Deutsch, Englisch, Französisch, Arabisch: eine Vielzahl ehrenamtlicher Unterstützer in Gemeinschaftsarbeit

Kurdisch, Türkisch: Integrationsrat Köln

Pashto: Organization of Afghan Alumni

Dari: Organization of Afghan Alumni und weitere Ehrenamtliche

Farsi: Mohammad Ravanbakhsh und ein engagierter anonymer Unterstützer

Urdu: Hamid Raza & Jafar Hussain

Tigrinya: durch Unterstützung von refugees.telekom.de; Lektorat: Nyet Temesgen

Russisch: engagierte anonyme Unterstützer

Serbisch: Alexandra Vukovich

Mazedonisch: engagierte anonyme Unterstützer

Albanisch: ein engagierter anonymer Unterstützer

Den ÜbersetzerInnen gilt unser herzlichster Dank!

Lektorat im Auftrag der Ernst Klett Sprachen GmbH:

Michael Krumm, mk-lektorat.de (Deutsch); Dr. Abbas Amin, arabisch-lektorat.de (Arabisch); Gillian Bathmaker (Englisch); Magali Armengaud (Französisch)









HESSEN



Herausgeber:  
**Hessisches Ministerium  
für Soziales und Integration**

Sonnenberger Str. 2/2a  
65193 Wiesbaden

[www.soziales.hessen.de](http://www.soziales.hessen.de)